

107 年度全國住宅火災 統計分析報告

壹、前言

107 年全國建築物火災共發生 8,765 次，建築物用途類別區分以集合住宅火災 3,614 次最多，獨立住宅火災 3,014 次次之，故建築物防火仍應首重住宅防火。其中，住宅火災起火原因以爐火烹調 3,297 件最多，占 49.39%；電氣因素 1,640 件居第 2 位，占 24.57%；菸蒂 407 件居第 3 位，占 6.1%。

在住宅火災死亡案件統計分析上，107 年住宅火災死亡案件發生 84 件，共計造成 112 人(男性 68 人；女性 44 人)死亡，與 106 年相比減少 6 人。火災死亡案件中，起火原因以電氣因素致 38 人死亡占第 1 位、遺留火種致 18 人死亡次之、菸蒂致 15 人死亡占第 3 位；死亡地點以客廳 38 人占第 1 位、臥室 32 件居第 2 位。

為深入瞭解住宅火災問題根源，本報告將針對 107 年住宅火災統計資料進行分析並交叉比對，作為 108 年度住宅火災預防工作政策研擬之依據，檢討住宅防火對策以有效防範住宅火災發生。

貳、107 年度全國住宅火災現況分析

一、建築物火災用途類別現況分析

106 年-107 年建築物火災用途類別統計表										
年度	類別	獨立住宅	集合住宅	辦公建築	商業建築	複合建築	倉庫	工廠	其他	合計
106 年	火災件數	3,365	3,651	122	336	102	294	719	505	9,094
	百分比	37.0%	40.1%	1.3%	3.7%	1.1%	3.2%	7.9%	5.6%	100%
107 年	火災件數	3,057	3,614	119	265	118	341	690	561	8,765
	百分比	34.9%	41.2%	1.4%	3.0%	1.3%	3.9%	7.9%	6.4%	100%
	增減數	-308	-37	-3	-71	+16	+47	-29	+56	-329
	百分比	-9.2%	-1.0%	-2.5%	-21.1%	+15.7%	+16.0%	-4.0%	+11.1%	-3.6%

註：因「其他」為多種處所之綜合，故未列入排序。

- (一)107 年度建築物火災發生件數以集合住宅火災發生 3,614 件最多，占建築物火災 41.2%；獨立住宅火災發生 3,057 件為第 2 位，占建築物火災 34.9%；工廠火災發生 690 件為第 3 位，占建築物火災 7.9%。其中住宅火災共發生 6,671 次，占建築物火災 76.1%。
- (二)與 106 年度相較，住宅火災發生件數減少 345 件，其中獨立住宅火災減少 308 件、發生率下降 9.2%；集合住宅火災減少 37 件、發生率下降 1%；工廠火災減少 29 件、發生率下降 4.0%；107 年度建築物火災僅複合用途建築物火災及倉庫火災發生件數增加。
- (三)107 年各縣市住宅火災(含集合住宅與獨立住宅)以新北市 1,487 次最多；臺北市 1,431 次為第 2 位；高雄市 877 次為第 3 位；其中臺南市、彰化縣、連江縣等 3 縣市住宅火災發生次數較 106 年度減少逾 25%；新竹市、屏東縣、澎湖縣、金門縣等 4 縣市住宅火災發生次數較 106 年度增加逾 25%。

106年-107年各縣市住宅火災發生次數統計表

縣市別	106年	107年	增減數 (C)=(B)-(A)	百分比(D)= (C)/(A)*100
	住宅火災件數(A)	住宅火災件數(B)		
臺北市	1,692	1,431	-261	-15.43%
新北市	1,314	1,487	+173	+13.17%
桃園市	471	413	-58	-12.31%
臺中市	801	677	-124	-15.48%
臺南市	469	331	-138	-29.42%
高雄市	848	877	+29	+3.42%
基隆市	113	111	-2	-1.77%
新竹市	20	59	+39	+195.00%
嘉義市	45	41	-4	-8.89%
宜蘭縣	93	74	-19	-20.43%
新竹縣	140	130	-10	-7.14%
苗栗縣	105	121	+16	+15.24%
彰化縣	238	164	-74	-31.09%
南投縣	39	36	-3	-7.69%
雲林縣	140	152	+12	+8.57%
嘉義縣	130	117	-13	-10.00%
屏東縣	122	210	+88	+72.13%
花蓮縣	155	157	+2	+1.29%
臺東縣	49	44	-5	-10.20%
澎湖縣	16	20	+4	+25.00%
金門縣	12	17	+5	+41.67%
連江縣	3	2	-1	-33.33%
總計	7,016	6,671	-345	-4.92%

二、住宅火災起火處所分析

(一)107 年全國住宅火災起火處所以廚房發生 3,452 次最多，占 51.7%；臥室發生 745 次為第 2 位，占 11.2%；客廳及餐廳各發生 468 次為第 3 位，各占 7%。

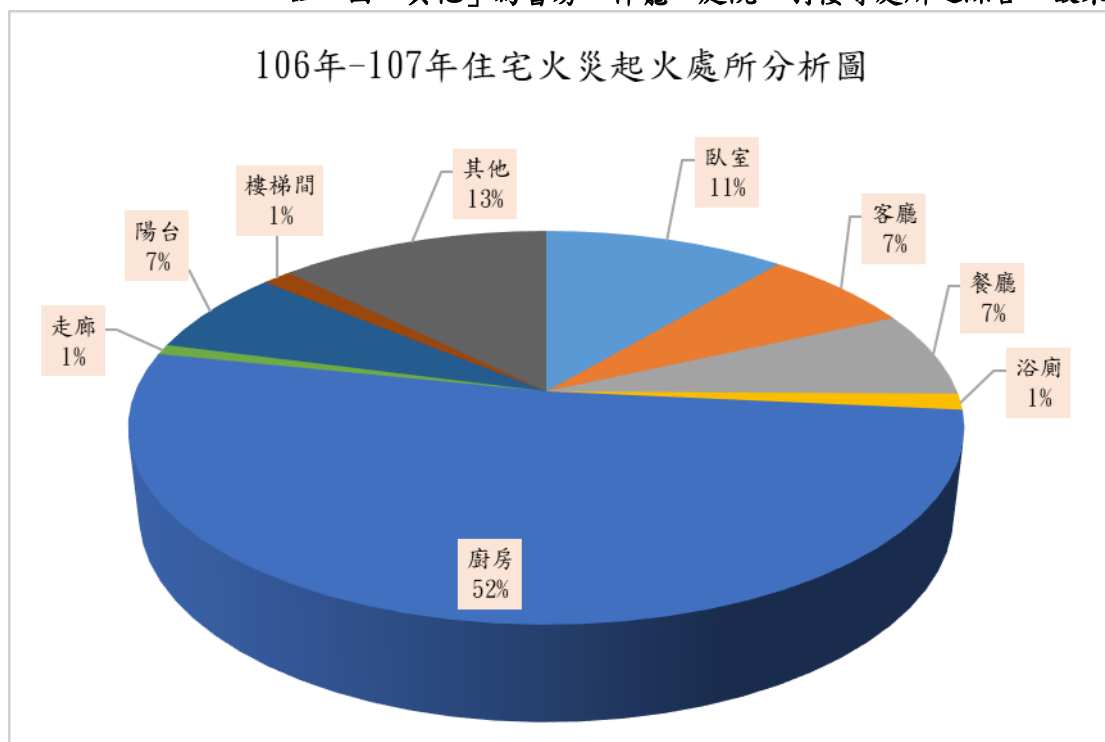
(二)107 年起火處所以餐廳起火件數增加最多，較 106 年增加 394 件，增加率達 532.4%。

106 年-107 年住宅火災起火處所統計表

年度	項目	臥室	客廳	餐廳	浴廁	廚房	走廊	陽台	樓梯間	其他	合計
106 年	合計	788	488	74	119	3,200	50	426	106	1,765	7,016
	百分比	11.2%	7.0%	1.1%	1.7%	45.6%	0.7%	6.17%	1.5%	25.2%	100%
107 年	合計	745	468	468	88	3,452	56	467	90	837	6,671
	百分比	11.2%	7.0%	7.0%	1.3%	51.7%	0.8%	7.0%	1.3%	12.55%	100%
增減數		-43	-20	+394	-31	+252	-6	+41	-16	-928	-345
百分比		-5.5%	-4.1%	+532.4%	-26.1%	+7.9%	+12%	+9.6%	-15.1%	-52.6%	-4.9%

註：因「其他」為書房、神龕、庭院、騎樓等處所之綜合，故未列入排序。

106年-107年住宅火災起火處所分析圖



三、住宅火災起火原因分析

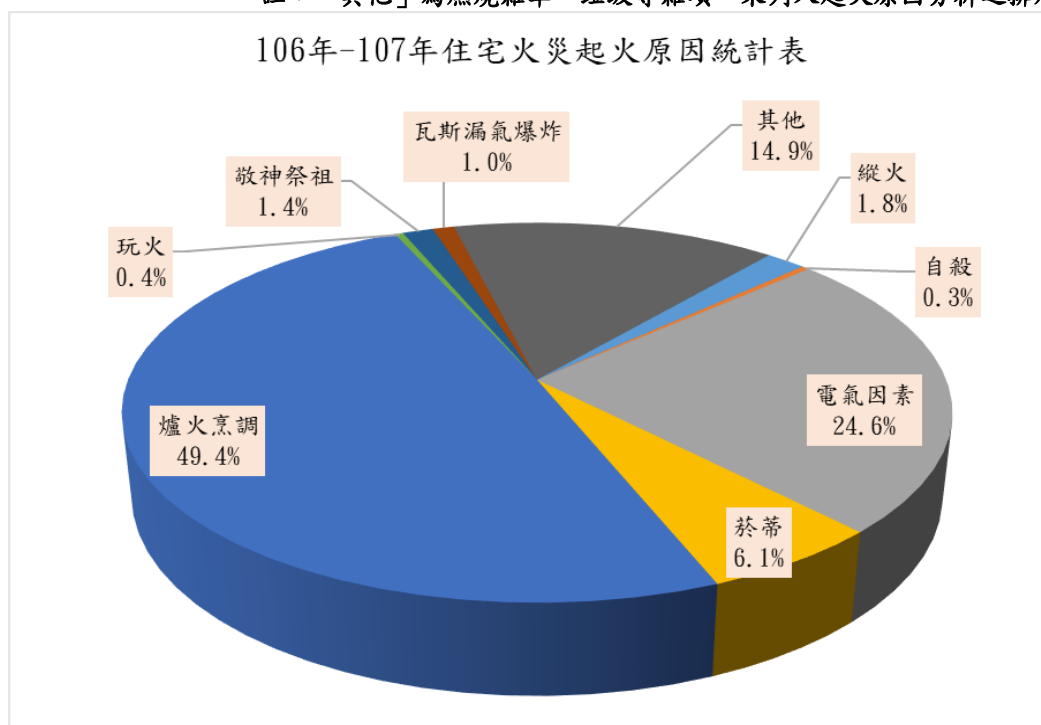
(一)107 年全國住宅火災起火原因以爐火烹調 3,297 件最多，占 49.4%；電氣因素 1,640 件為第 2 位，占 24.57%；菸蒂 407 件為第 3 位，占 6.1%。

(二)107 年度住宅火災發生件數較 106 年度減少 345 件，其中僅起火原因為爐火烹調增加 146 件，發生率增加 4.6%、瓦斯漏氣爆炸增加 3 件，發生率增加 4.8%，其餘起火原因皆減少。

106 年-107 年住宅火災起火原因統計表

年度	起火原因	縱火	自殺	電氣因素	菸蒂	爐火烹調	玩火	敬神祭祖	瓦斯漏氣爆炸	原因不明	其他	合計
106 年	合計	161	33	1,915	580	3,151	42	127	63	3	941	7,016
	百分比	2.3%	0.5%	27.3%	8.3%	44.9%	0.6%	1.8%	0.9%	0.04%	13.4%	100%
107 年	合計	122	23	1,640	407	3,297	25	94	66	1	996	6,671
	百分比	1.8%	0.3%	24.6%	6.1%	49.4%	0.4%	1.4%	1.0%	0.01%	14.9%	100%
增減數		-39	-10	-275	-173	+146	-17	-33	+3	-2	+55	-345
百分比		-24.2%	-30.3%	-14.4%	-29.8%	+4.6%	-40.5%	-26%	+4.8%	-66.7%	+5.8%	-4.9%

註：「其他」為燃燒雜草、垃圾等雜項，未列入起火原因分析之排序。

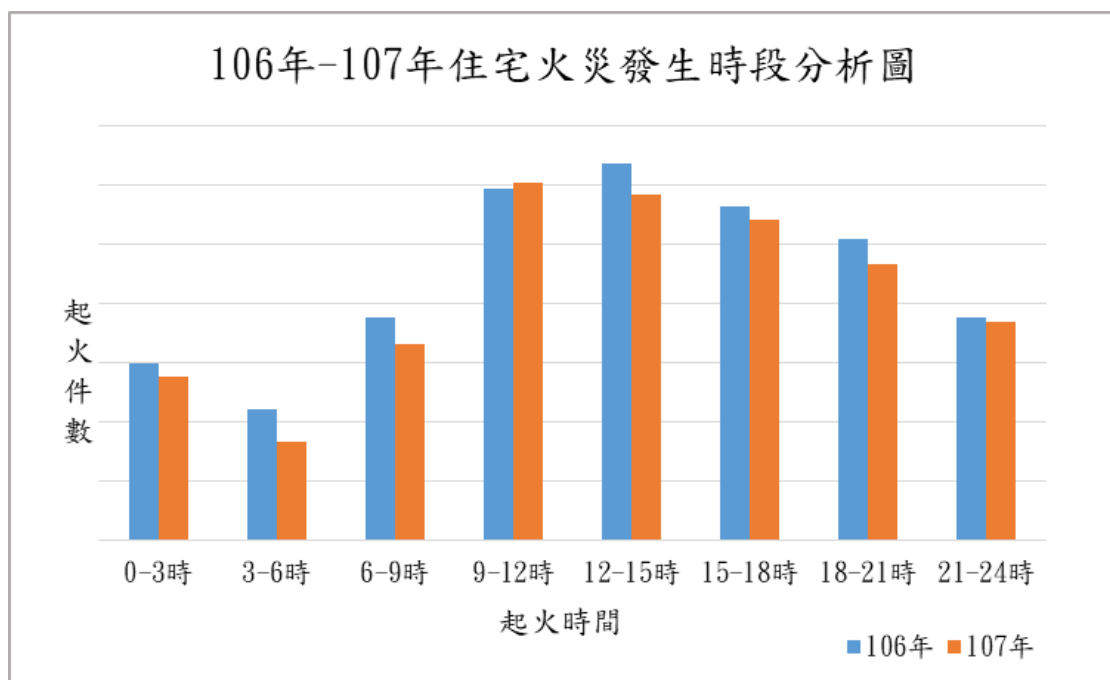


四、住宅火災發生時段分析

(一)107 年全國住宅火災發生時段以 9 至 12 時發生 1,205 件最多，占 18.1%；12 至 15 時發生 1,169 件為第 2 位，占 17.5%；15 至 18 時發生 1,084 件為第 3 位，占 16.2%；另 3 至 6 時為火災發生次數最低之時段，共發生 331 件，占 5.0%。

(二)自 9 至 21 時期間之各時段火災合計發生 4,389 件，占 65.8%，並自住宅火災發生時段分析圖可發現，火災起火時段與一般人日間活動時間正相關，自 3-6 時始火災發生件數漸增，並隨就寢時間逐漸降低。

106 年-107 年住宅火災發生時段統計表										
年度	項目	0-3 時	3-6 時	6-9 時	9-12 時	12-15 時	15-18 時	18-21 時	21-24 時	合計
106 年	件數	595	441	751	1,185	1,270	1,125	1,016	751	7,016
	百分比	8.34%	6.2%	10.5%	16.6%	17.8%	15.8%	14.2%	10.5%	100%
107 年	件數	552	331	662	1,205	1,169	1,084	931	737	6,671
	百分比	8.3%	5.0%	9.9%	18.1%	17.5%	16.2%	13.9%	11.0%	100%



參、107 年度住宅火災死亡案件分析

一、建築物火災死亡案件分析

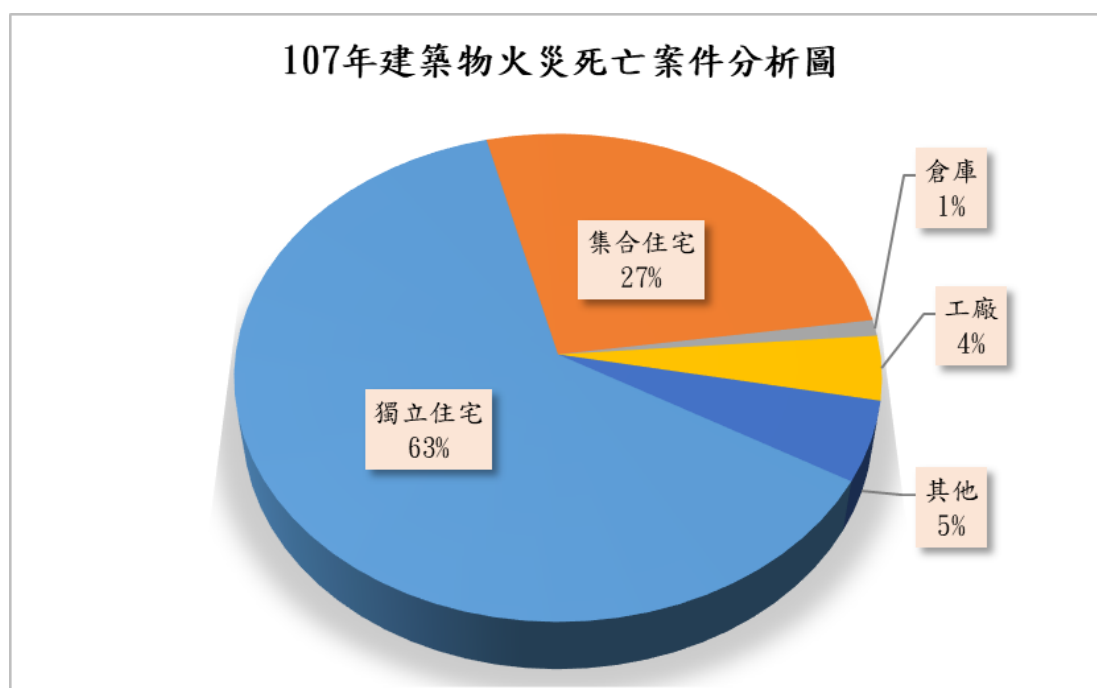
107 年建築物火災死亡件數為 94 件，其中獨立住宅火災死亡件數 59 件最多，占 62.8%；集合住宅火災死亡件數 25 件為第 2 位，占 26.6%；工廠火災死亡件數 4 件為第 3 位，占 4.3%。住宅火災(含獨立住宅及集合住宅)死亡件數共 84 件，占建築物火災死亡件數 89.36%，故建築物火災仍應首重住宅防火。

106 年-107 年建築物火災死亡案件統計表

年度	建築物類別	獨立住宅	集合住宅	辦公建築	商業建築	複合建築	倉庫	工廠	其他	合計
106 年	死亡件數	65	30	0	3	3	0	6	5	108
	百分比%	58.3%	25.9%	0	2.8%	2.8%	0%	5.6%	4.6%	100%
107 年	死亡件數	59	25	0	0	0	1	4	5	94
	百分比%	62.8%	26.6%	0	0	0	1.1%	4.3%	5.32%	100%
增減情形		-4	-3	0	-3	-3	+1	-2	0	-14

註：因「其他」為多種建築物類別之綜合，故未列入起火建築物類別分析排序。

107年建築物火災死亡案件分析圖



二、住宅火災死亡案件起火處所分析

- (一) 107 年住宅火災死亡案件，起火處所以臥室 28 件為第 1 位，占 33.3%；客廳 26 件為第 2 位，占 31%；廚房 7 件為第 3 位，占 8.3%。
- (二) 與 106 年住宅火災死亡案件相較，客廳死亡件數增加 10 件，發生率增加 62.5%、廚房死亡件數增加 6 件，發生率增加 600%。

106 年-107 年住宅火災死亡案件起火處所統計表

年度	起火處所	臥室	客廳	浴廁	廚房	走廊	陽台	樓梯間	其他	合計
106 年	死亡件數	62	16	2	1	3	1	1	10	95
	百分比(%)	64.6%	16.7%	2.1%	1.0%	3.1%	1.0%	1.0%	10.4%	100%
107 年	死亡件數	28	26	1	7	1	1	1	19	84
	百分比(%)	33.3%	31.0%	1.2%	8.3%	1.2%	1.2%	1.2%	22.6%	100%
增減情形		-34	+10	-1	+6	-2	0	0	+9	-12
百分比		-54.8%	+62.5%	-50%	+600%	-66.7%	0	0	+90%	-12.5%

三、住宅火災死亡案件起火原因分析

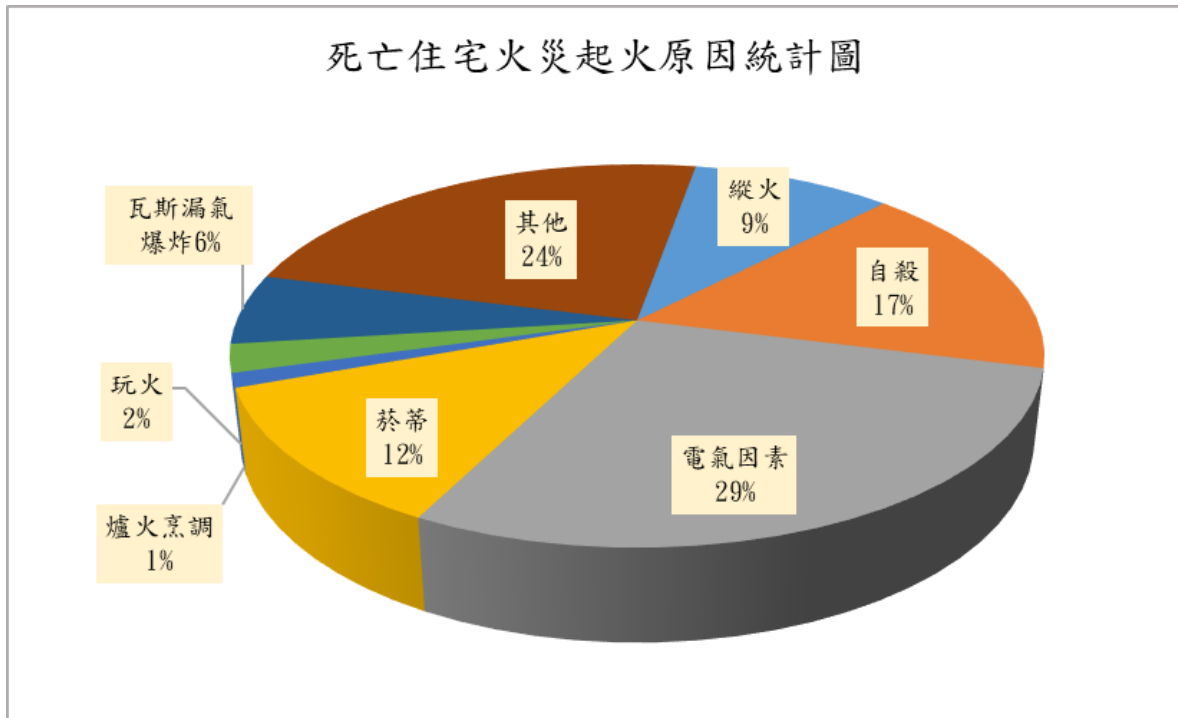
- (一) 107 年住宅火災死亡案件中，以電氣因素造成火災死亡之風險為第 1 位，共 24 件，達 28.57%；其次為菸蒂，共 10 件，占 11.9%；縱火為第 3 位，共 8 件，占 9.52%。可見電氣因素、遺留火種(菸蒂)與故意型態之縱火為高火災死亡風險之起火原因。
- (二) 與 106 年住宅火災死亡案件比較，107 年以瓦斯漏氣爆炸致死案件增加 5 件最多，菸蒂致死案件增加 1 件為其次。

106年-107年死亡住宅火災起火原因統計表

年度	起火原因	縱火	自殺	電氣因素	菸蒂	爐火烹調	玩火	瓦斯漏氣爆炸	其他	合計
106年	死亡件數	10	17	38	9	3	4	0	14	95
	百分比%	10.5%	17.9%	40.0%	9.5%	3.2%	4.2%	0	14.7%	100%
107年	死亡件數	8	14	24	10	1	2	5	20	84
	百分比%	9.5%	16.6%	28.6%	11.9%	1.2%	2.4%	6.0%	23.8%	100%
增減情形		-2	-3	-14	+1	-2	-2	+5	+6	-11
百分比		-20%	-17.6%	-36.8%	+11.1%	-66.7%	-50%	100%	+42.9%	-11.6%

註：其他為多種原因綜合、自殺為無法預期行為，故未列入分析排序。

死亡住宅火災起火原因統計圖



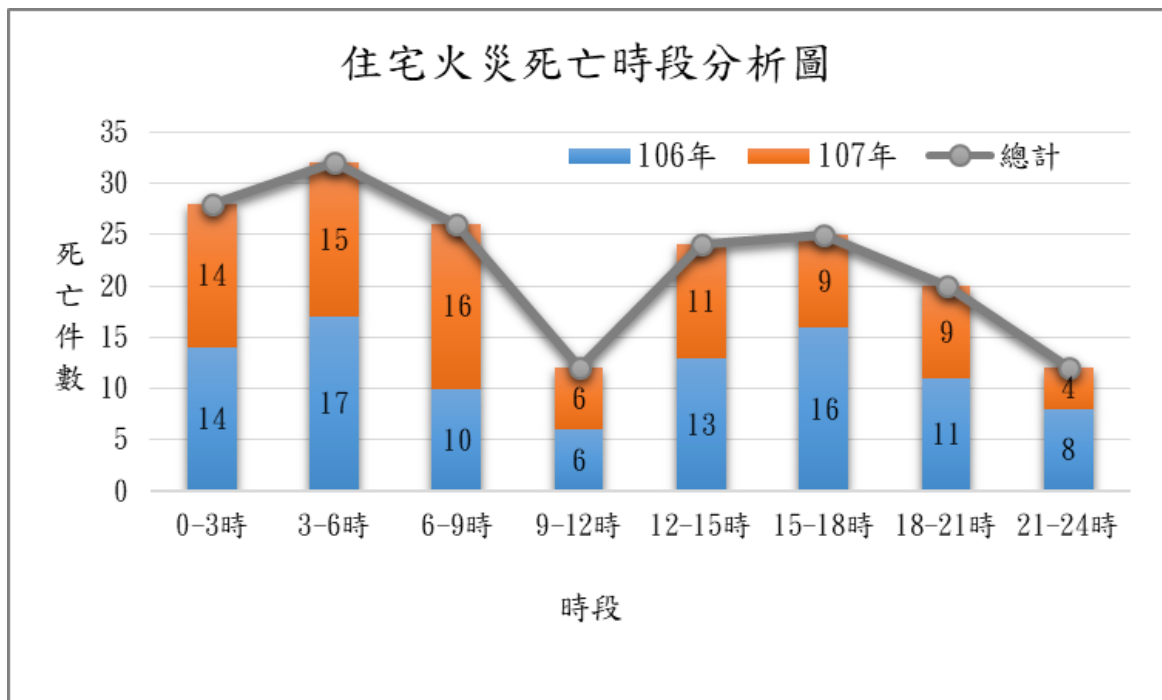
四、住宅火災死亡案件發生時段統計分析

(一)107年住宅火災死亡案件中，發生時段以6至9時死亡16件最多，占19%；3至6時死亡15件為第2位，占17.9%；0至3時死亡14件為第3位，占16.7%。

(二)0至9時住宅火災死亡案件共發生45件，研判此時多為民眾夜間休息時段，恐未能及早獲知火災發生，致延後進行避難逃生，造成死亡件數占總死亡件數之53.57%。

106年-107年住宅火災死亡案件發生時段統計表

年度	時段	0-3時	3-6時	6-9時	9-12時	12-15時	15-18時	18-21時	21-24時	合計
106年	死亡件數	14	17	10	6	13	16	11	8	95
	百分比%	14.7%	17.9%	10.5%	6.3%	13.7%	16.8%	11.6%	8.4%	100%
107年	死亡件數	14	15	16	6	11	9	9	4	84
	百分比%	16.7%	17.9%	19.0%	7.1%	13.1%	10.7%	10.7%	4.8%	100%
增減情形		0	-2	+6	0	-2	-7	-2	-4	-11



五、火災死亡案件罹難因素統計分析

107 年度住宅火災死亡案件罹難因素，因火勢延燒過盛及濃煙阻礙罹難者各 29 人次占第 1 位，因熟睡罹難者共 28 人次為第 2 位，因行動遲緩罹難者共 19 人次為第 3 位。

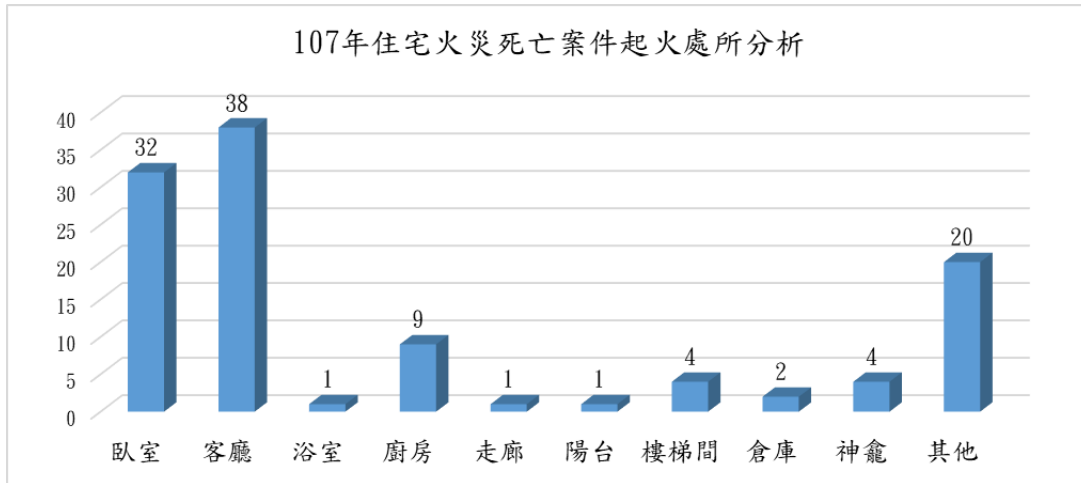
住宅火災死亡案件罹難因素統計表							
致死原因		人次	合計	致死原因		合計	
判斷力、體力等條件不足	熟睡	28	71	錯失逃生先機	搶救財物	0	17
	酒醉	1			撲滅火勢	5	
	生病	1			救助人命	2	
	服用藥物	4			驚慌失措	10	
	嬰幼兒	1		逃生障礙	火勢延燒過盛	29	71
	行動遲緩	19			濃煙阻礙	29	
	肢體障礙	8			逃生通道阻塞	9	
	智能障礙	1			出入口加鎖	4	
	視覺障礙	2		二次進入火場	搶救財物	0	0
	聽覺障礙	3			撲滅火勢	0	
精神障礙	3	救助人命	0				
毫無逃生反應時間	氣體爆炸	7	7	自殺	引火自焚	7	8
	火炸藥爆炸	0			引爆瓦斯	1	
	粉塵爆炸	0		不明	4	4	
	反應槽爆炸	0		其他	1	1	

伍、住宅火災死亡案件交叉分析

一、各縣市住宅火災死亡案件與起火處所交叉分析

將各縣市分為直轄市、離島及其他縣市等 3 類別，其中直轄市起火處所以客廳致 28 人死亡最多，其次為臥室致 21 人死亡，廚房致 6 人死亡占第 3 位。而其他縣市起火處所以臥室致 11 人死亡最多，其次為客廳致 10 人死亡，神龕致 4 人死亡占第 3 位。

起火處所 縣市別	臥室	客廳	浴室	廚房	走廊	陽台	樓梯間	倉庫	神龕	其他	合計
臺北市	2	6		1	1					3	13
新北市	8	10	1	2						1	22
臺中市	7	6								2	15
臺南市	1	1				1				1	4
高雄市	3	4		2						1	10
桃園市		1		1			4			4	10
小計	21	28	1	6	1	1	4	0	0	12	74
基隆市	1	2		1						1	5
新竹市	1										1
嘉義市											0
宜蘭縣	1	3									4
新竹縣										1	1
苗栗縣	2										2
彰化縣	3	1						2	2	3	11
南投縣				2							2
雲林縣	1	1							1	1	4
嘉義縣	1									1	2
屏東縣		2							1	1	4
花蓮縣		1									1
臺東縣	1										1
小計	11	10	0	3	0	0	0	2	4	8	38
澎湖縣											0
金門縣											0
連江縣											0
小計	0	0	0	0	0	0	0	0	0	0	0
合計	32	38	1	9	1	1	4	2	4	20	112
百分比	28.6%	33.9%	0.9%	8.0%	0.9%	0.9%	3.6%	1.8%	3.6%	17.9%	100%



二、各縣市住宅火災死亡案件與起火處所交叉分析

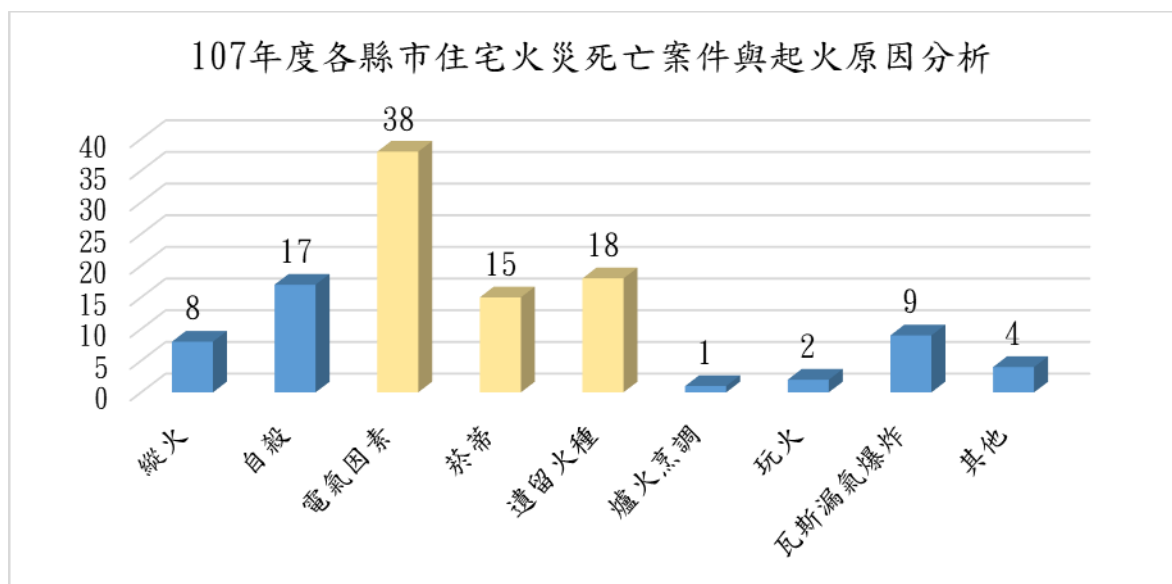
將各縣市分為直轄市、離島及其他縣市等3類別，3類別住宅火災死亡案件起火原因所皆為電氣因素最多占33.9%，共致38人死亡，其次為遺留火種占16.1%，共致18人死亡，第3位為遺留火種占13.4%，共致15人死亡。

107年度各縣市住宅火災死亡案件與起火原因分析

起火處所 縣市別	縱火	自殺	電氣因素	菸蒂	遺留火種	爐火烹調	玩火	瓦斯漏氣爆炸	其他	合計
臺北市	2		1	3	1			3	3	13
新北市		5	5	1	9			2		22
臺中市	1	4	6	1	2	1				15
臺南市			1	1	2					4
高雄市	1	2	4		2				1	10
桃園市			8	1				1		10
小計	4	11	25	7	16	1	0	6	4	74
基隆市		1		2			1	1		5
新竹市			1							1
嘉義市										0
宜蘭縣			1	3						4
新竹縣			1							1
苗栗縣			1				1			2
彰化縣		2	7	1	1					11
南投縣								2		2
雲林縣		1	1	1	1					4

嘉義縣	1	1								2
屏東縣	2	1	1							4
花蓮縣	1									1
臺東縣				1						1
小計	4	6	13	8	2	0	2	3	0	38
澎湖縣										0
金門縣										0
連江縣										0
小計	0	0	0	0	0	0	0	0	0	0
合計	8	17	38	15	18	1	2	9	4	112
合計	7.1%	15.2%	33.9%	13.4%	16.1%	0.9%	1.8%	8.0%	3.6%	100%

(自殺為無法預期行為，故未列入分析排序。)

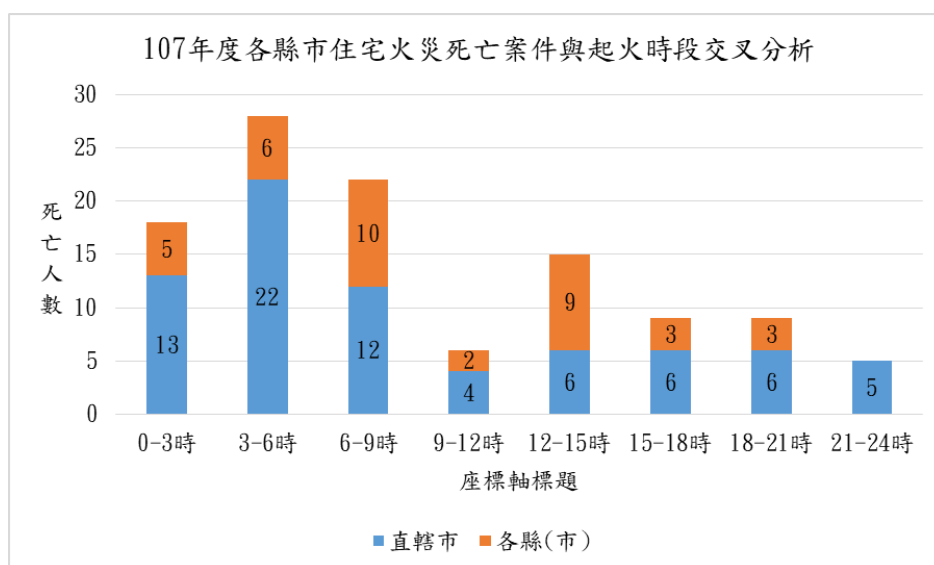


三、各縣市住宅火災死亡案件與起火處所交叉分析

將各縣市分為直轄市、離島及其他縣市等3類別，其中直轄市起火時段以3-6時致22人死亡最多，其次為0-3時致13人死亡，6-9時致12人死亡占第3位。而其他縣市起火時段以6-9時致10人死亡最多，其次為12-15時致9人死亡，3-6時致6人死亡占第3位。

起火處所 縣市別	起火時段								合計
	0-3時	3-6時	6-9時	9-12時	12-15時	15-18時	18-21時	21-24時	
臺北市	3	3	4		1		1	1	13

新北市	5	5	4	2	1	2	3	0	22
臺中市	3	3	2		4	2		1	15
臺南市	1	2	1						4
高雄市		5	1	2		1	1		10
桃園市	1	4				1	1	3	10
小計	13	22	12	4	6	6	6	5	74
基隆市			1		3	1			5
新竹市			1						1
嘉義市									0
宜蘭縣		1			3				4
新竹縣			1						1
苗栗縣				1		1			2
彰化縣	5	2	2		1		1		11
南投縣			2						2
雲林縣		1	1		2				4
嘉義縣			1				1		2
屏東縣		2		1			1		4
花蓮縣						1			1
臺東縣			1						1
小計	5	6	10	2	9	3	3	0	38
澎湖縣									0
金門縣									0
連江縣									0
小計	0	0	0	0	0	0	0	0	0
合計	18	28	22	6	15	9	9	5	112



四、各縣市住宅火災死亡案件與性別及年齡分析

將各縣市分為直轄市、離島及其他縣市等 3 類別，3 類別住宅火災死亡案件年齡層皆為 65 歲以上者最多，共致 47 人死亡，占 41.96%。

年齡/ 性別 縣市別	0-5 歲		6-12 歲		13-18 歲		19-29 歲		30-39 歲		40-49 歲		50-59 歲		60-64 歲		65 歲以上		合計	
	男性	女性	男性	女性	男性	女性	男性	女性	男性	女性	男性	女性	男性	女性	男性	女性	男性	女性	男性	女性
臺北市	-	-	-	-	1	-	-	-	-	1	-	1	-	1	1	1	4	3	6	7
新北市	-	-	2	-	2	-	1	-	-	1	3	1	3	1	2	-	1	5	14	8
臺中市	-	-	-	-	-	-	-	-	1	2	2	1	1	-	-	-	6	2	10	5
臺南市	-	-	-	-	-	-	-	-	-	1	1	-	1	-	-	-	1	2	2	2
高雄市	-	-	-	-	-	-	-	-	1	-	1	-	-	-	1	-	3	4	6	4
桃園市	-	1	2	-	-	-	-	-	-	1	2	1	-	-	-	1	1	1	5	5
小計	-	1	4	-	3	-	1	-	2	6	9	4	5	2	4	2	15	16	43	31
基隆市	-	-	-	-	-	-	-	-	1	-	-	-	-	-	-	-	4	-	5	-
新竹市	-	-	-	-	-	-	-	-	-	-	-	-	-	-	1	-	-	-	1	-
嘉義市	-	-	-	-	-	-	-	-	-	-	-	-	-	-	-	-	-	-	0	-
宜蘭縣	-	-	-	-	1	-	-	1	1	-	-	-	-	-	-	1	-	-	2	2
新竹縣	-	-	-	-	-	-	-	-	-	-	1	-	-	-	-	-	-	-	1	-
苗栗縣	-	-	-	-	-	-	1	-	-	-	-	-	-	-	-	-	1	-	2	-
彰化縣	-	-	-	-	-	-	1	-	-	1	-	-	1	2	1	-	2	3	5	6
南投縣	-	-	-	-	-	-	-	-	-	-	1	-	-	-	-	-	-	1	1	1
雲林縣	-	-	-	1	-	-	-	-	1	-	1	-	-	-	1	-	-	-	3	1
嘉義縣	-	-	-	-	-	-	-	-	-	-	1	-	-	-	-	-	1	-	2	-
屏東縣	-	-	-	-	-	-	-	-	-	-	-	-	-	1	-	-	1	2	1	3
花蓮縣	1	-	-	-	-	-	-	-	-	-	-	-	-	-	-	-	-	-	1	-
臺東縣	-	-	-	-	-	-	-	-	-	-	-	-	-	-	-	-	1	-	1	-
小計	1	-	-	1	1	-	2	1	3	1	4	-	1	3	3	1	10	6	25	13
澎湖縣	-	-	-	-	-	-	-	-	-	-	-	-	-	-	-	-	-	-	-	-
金門縣	-	-	-	-	-	-	-	-	-	-	-	-	-	-	-	-	-	-	-	-
連江縣	-	-	-	-	-	-	-	-	-	-	-	-	-	-	-	-	-	-	-	-
小計	-	-	-	-	-	-	-	-	-	-	-	-	-	-	-	-	-	-	-	-
合計	1	1	4	1	4	-	3	1	5	7	13	4	6	5	7	3	25	22	68	44

五、住宅火災死亡案件起火處所與起火原因交叉分析

(一)起火處所於客廳者，因遺留火種致 11 人死亡最多，其次為電氣因素及菸蒂各 10 人次之。

(二)起火處所於臥室者因電氣因素致 10 人死亡最多。

(三)起火處所於廚房者因瓦斯漏氣爆炸致 6 人死亡最多。

起火原因 \ 起火處所	臥室	客廳	浴室	廚房	走廊	陽台	樓梯間	倉庫	神龕	其他	合計
縱火	1	3	-	-	1	-	-	-	-	3	8
自殺	11	1	1	-	-	-	-	1	-	3	17
電氣因素	10	10	-	1	-	-	4	-	4	9	38
菸蒂	3	10	-	-	-	-	-	1	-	-	14
遺留火種	4	11	-	1	-	1	-	-	-	2	19
爐火烹調	-	1	-	-	-	-	-	-	-	-	1
玩火	2	-	-	-	-	-	-	-	-	-	2
瓦斯漏氣爆炸	-	-	-	6	-	-	-	-	-	3	9
其他	1	2	-	1	-	-	-	-	-	-	4
合計	32	38	1	9	1	1	4	2	4	20	112

六、住宅火災死亡案件起火處所與發生時段交叉分析

起火時段於 3-6 時並發生於客廳者，致 13 人死亡最多，其次為 0-3 時發生於臥室致 10 人死亡及 12-15 時發生於客廳致 10 人死亡占第 2 位。

起火處所 \ 起火時段	0-3 時	3-6 時	6-9 時	9-12 時	12-15 時	15-18 時	18-21 時	21-24 時	合計
臥室	10	2	6	3	4	2	4	1	32
客廳	2	13	5	2	10	3	3	-	38
浴室	-	-	-	-	-	1	-	-	1

廚房	1	2	4	1	-	1	-	-	9
走廊	-	-	1	-	-	-	-	-	1
陽台	-	1	-	-	-	-	-	-	1
樓梯間	-	4	-	-	-	-	-	-	4
倉庫	-	-	-	-	1	-	1	-	2
神龕	2	-	1	-	-	-	1	-	4
其他	3	6	5	-	-	2	-	4	20
合計	18	28	22	6	15	9	9	5	112

七、住宅火災死亡案件起火原因與發生時段交叉分析

起火原因為電氣因素且發生於3-6時者，致14人死亡最多，起火原因為菸蒂且發生於12-15時致6人死亡及瓦斯漏氣爆炸發生於6-9時致6人死亡次之。

起火原因 \ 起火時段	0-3時	3-6時	6-9時	9-12時	12-15時	15-18時	18-21時	21-24時	合計
縱火	1	3	2	-	1	1	-	-	8
自殺	4	1	1	2	3	4	2	-	17
電氣因素	6	14	6	2	1	2	4	3	38
菸蒂	1	3	2	1	6	-	1	-	14
遺留火種	5	5	5	-	1	-	2	1	19
爐火烹調	-	-	-	-	1	-	-	-	1
玩火	-	-	-	1	1	-	-	-	2
瓦斯漏氣爆炸	-	2	6	-	-	1	-	-	9
其他	1	-	-	-	1	1	-	1	4
合計	18	28	22	6	15	9	9	5	112

陸、108 年度策進作為

- 一、107 年度住宅火災起火原因以爐火烹調發生 3,297 件最多、電氣因素 1,640 件占第 2 位、菸蒂 407 件第 3 位，108 年應持續加強宣導民眾三大防火安全習慣：電器使用安全、烹煮人離火熄、菸蒂確實熄火。
- 二、107 年度住宅火災死亡案件為 65 歲以上者共比例達 47 人，比例高達 41.96%，顯見高齡族群者於火災時之高風險性，故 108 年應強化該等避難弱勢族群之居家防火，優先針對該等族群進行居家訪視並補助裝設住宅用火災警報器。

柒、結語

住家是與家人共享天倫之樂之處所，然而火災總是在毫無防備時侵襲，為有效防範住宅火災並保障人民生命財產安全，本署統計住宅火災發生原因、地點及死亡成因分析，研擬因應措施及策進作為，期有效防止住宅場所發生火災。未來亦將持續逐年滾動式分析檢討住宅火災發生趨勢，並適時修正住宅防火策略，強化居家防火教育並推廣正確防火知識，以有效提昇民眾居家防火意識。