



中華民國 105 年

臺東縣消防統計年報

2016



臺東縣消防局編印

中華民國 106 年 7 月出版

編輯說明

- 一、本刊編印之目的在於陳示本局各項消防業務重點及消防業務績效之重要統計數據，並提供近年不斷積極努力維護本縣消防之概況，俾供將來消防業務執行與改進之參考。
- 二、本刊所載資料係以民國 105 年為主，並將歷（10）年資料一併刊列，俾利長期時間數列之比較，藉以鑒往知來。
- 三、本刊各項資料係根據本局各科室、大隊定期報表資料彙編，並將資料來源分別註明於各表之下。
- 四、本刊各項統計數字皆以電子計算機整理計算，其平均數及百分位數計至小數點 2 位，餘數四捨五入，其他各項數據尾數亦皆採四捨五入法計列，故總數與細項之和容有出入。
- 五、本刊所列統計數字倘因校正、修訂致與前輯不同者，悉以本輯登載之資料為準。
- 六、本刊所用符號代表意義如下：
「—」代表無數值、「…」代表數值不明、「0」代表有數字不及一單位

目 錄

壹、提要說明	頁次
一、消防預算-----	1
二、消防人力-----	2
三、消防、救護車輛及裝備-----	4
四、消防水源-----	5
五、災害預防-----	6-10
六、緊急救護-----	10-11
七、火災調查-----	11-12
八、天然災害人員傷亡、建物損失-----	12
九、慰問濟助-----	12
貳、統計表	
表 1 - 1 歷年預算-----	13
表 2 - 1 消防人力-----	14-17
表 2 - 2 義消人數-----	18-21
表 3 - 1 消防、救護車輛設備-----	22-23
表 4 - 1 消防水源-----	24-25
表 5 - 1 消防安全設備查察處理-----	26-27
表 5 - 2 消防安全檢查列管對象-----	28-35
表 5 - 3 列管建築物-----	36-37
表 5 - 4 防火管理執行情形-----	38-39

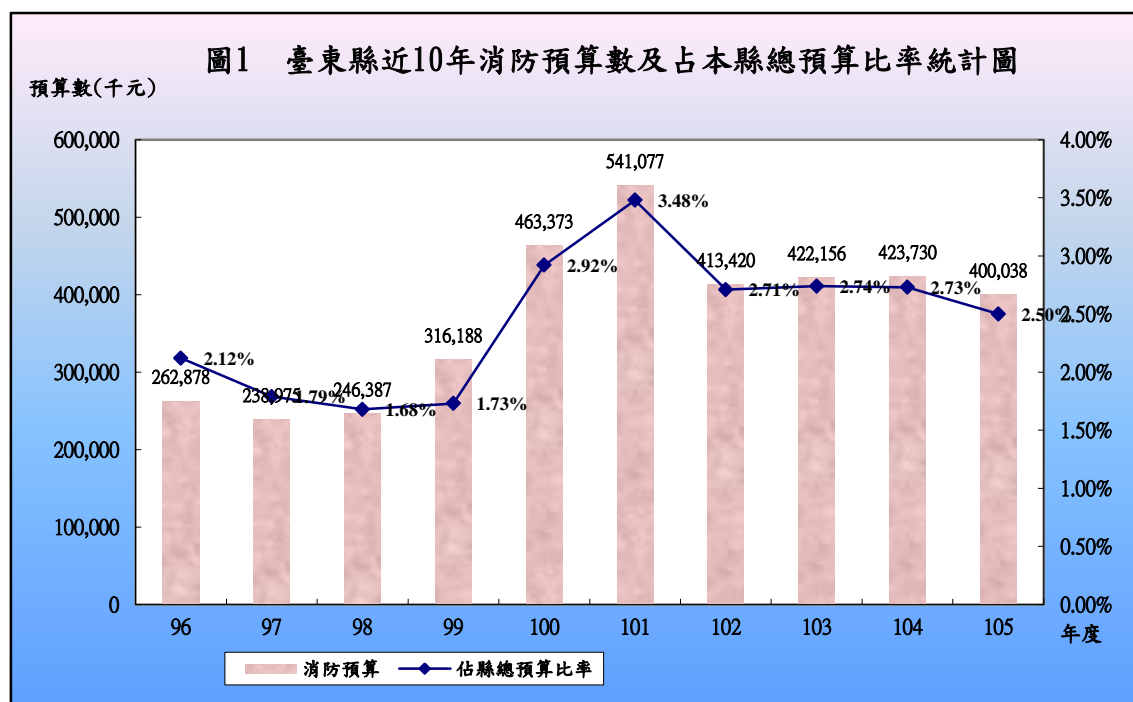
表 5 - 5	消防安全設備檢修申報-----	40-41
表 5 - 6	液化石油氣消防安全檢查及違規取締-----	42-45
表 5 - 7	防焰規制執行情形-設置防焰物品場所-----	46-47
表 5 - 8	防焰規制執行情形-防焰性能認證合格廠商-----	48-49
表 5 - 9	爆竹煙火安全檢查-----	50-51
表 5 - 10	爆竹煙火違法取締-----	52-53
表 6 - 1	消防緊急救護服務-----	54-55
表 6 - 2	消防緊急救護急救處置-----	56-57
表 6 - 3	緊急救護到院心肺功能停止傷病患統計-----	58-59
表 7 - 1	火災次數分類及時間-----	60-61
表 7 - 2	火災人員死傷、財物損失-----	62-63
表 7 - 3	起火建築物-----	64-65
表 7 - 4	火災次數按起火處所分-----	66-67
表 7 - 5	火災次數按起火原因分-----	68-69
表 7 - 6	火災出動人員、車輛、船艇、直升機-----	70-71
表 8 - 1	震災災害人員傷亡及建物損失-----	72-73
表 8 - 2	風災災害人員傷亡及建物損失-----	74-75
表 8 - 3	水患災害人員傷亡及建物損失-----	76-77
表 8 - 4	其他天然災害人員傷亡及建物損失-----	78-79
表 9 - 1	消防人員傷亡慰問及急難濟助-----	80-81
表 9 - 2	義勇消防人員傷亡-----	82-83

壹、提要說明

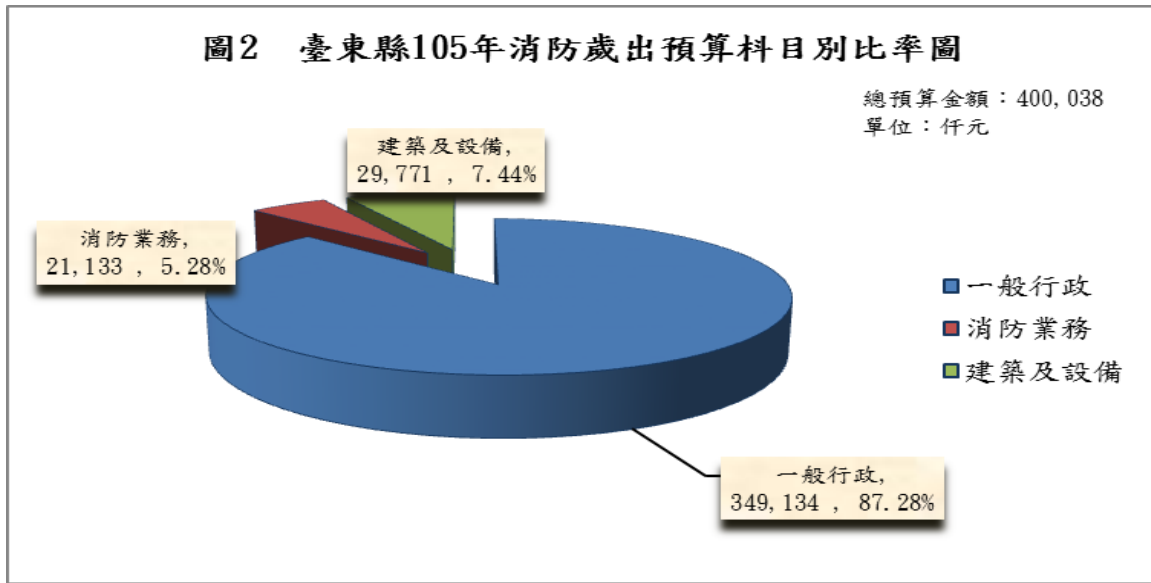
一、消防預算：

(一) 本局 105 年度歲出預算數為 4 億 3 萬 8,000 元，占臺東縣總預算 160 億 1,469 萬元之 2.50%；相較 104 年度之 2.73%減少 0.23 百分點。

【詳圖 1、統計表 1-1】

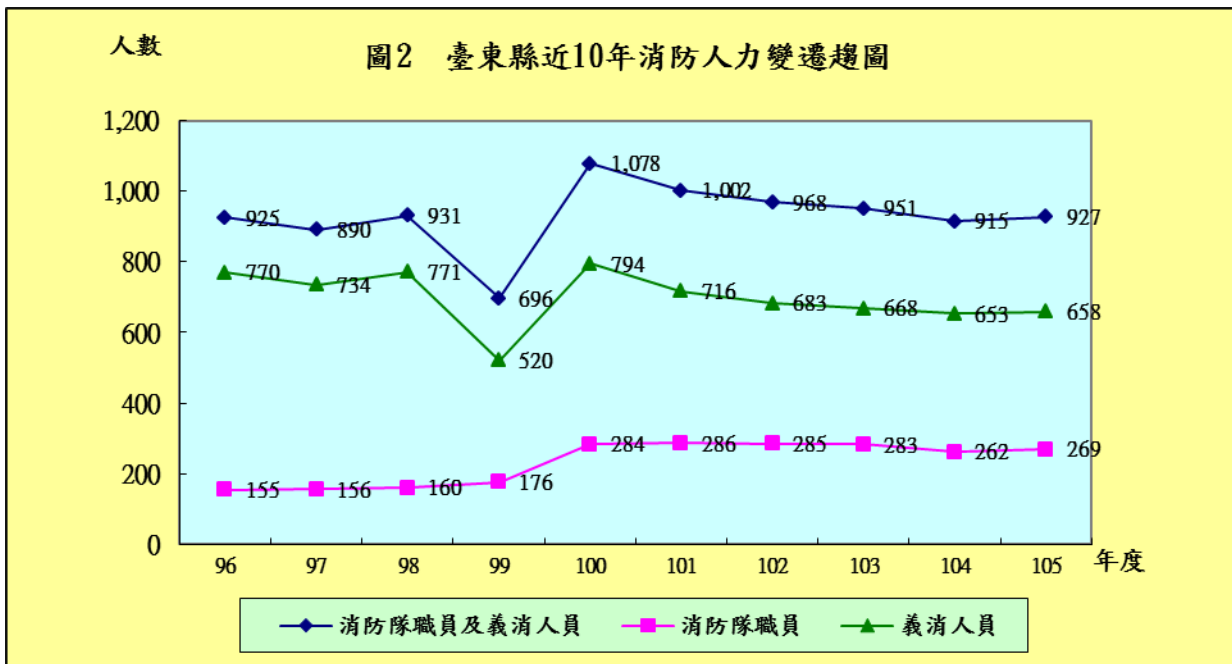


(二) 以消防預算結構分析，消防預算人事費 3,238 萬元，所占預算比率高達 80.96%，本局 105 年度歲出預算經常門占 92.56%，資本門占 7.44%；以預算科目區分，一般行政預算占 87.28%最多，一般建築及設備 7.44%居次，其次為消防業務 5.28%，顯見一般公務機關一般行政費為預算之大宗。【詳圖 2】



二、消防人力

(一) 105 年底本縣消防人力計 927 人，其中現有消防人員計 269 人，較上年度增加 7 人，增幅為 2.67%；義消人員計 658 人，較上年度增加 5 人。由於本縣轄區幅員遼闊，以現有人力辦理消防業務仍顯不足，尚待分年進用，以提升救災效能。【詳圖 2、統計表 2-1、2-2】



註：人口數資料來源為臺東縣政府民政處。

年底別	人口數	消防隊 (職)員 數	義勇消 防人員 數	每千人擁有消 防人員數(含隊 職員及義消)	每千人擁 有消防隊 (職)員數	每千人擁 有義勇消 防人員數
96	233,660	155	770	3.85	0.66	3.30
97	231,849	156	734	3.70	0.67	3.17
98	232,497	160	771	3.87	0.69	3.32
99	230,673	176	520	2.90	0.76	2.25
100	228,290	284	794	4.48	1.24	3.48
101	226,252	286	716	4.17	1.26	3.16
102	224,821	285	683	4.03	1.27	3.04
103	224,470	283	668	3.96	1.26	2.98
104	222,452	262	653	3.81	1.18	2.94
105	220,802	269	658	3.86	1.22	2.98
105年與 上年比較	增減數	-1,650	7	5		
	增減率%	-0.75	2.67	0.77		

(二) 以本局消防人(職)員之年齡分析, 30~34歲者有63人最多(占23.42%), 25~29歲者有62人居次(占23.05%), 35~39歲者有53人居第三(占19.70%)。

(三) 本局人員教育程度之中, 以其他院校畢業者(研究所、大學、專科、高中職)123人最多(占45.72%), 警察專科學校畢業者118人居次(占43.87%), 中央警察大學畢業者28人再次之(占10.41%)。

(四) 本縣設有義勇消防人員, 協助執行消防救災、緊急救護、防災宣導、救難及救助等工作, 以彌補現有消防人力不足之窘況, 目前本縣設有1總隊、4個大隊及19個分隊, 總計義消人數共658人。

三、消防、救護車輛及裝備

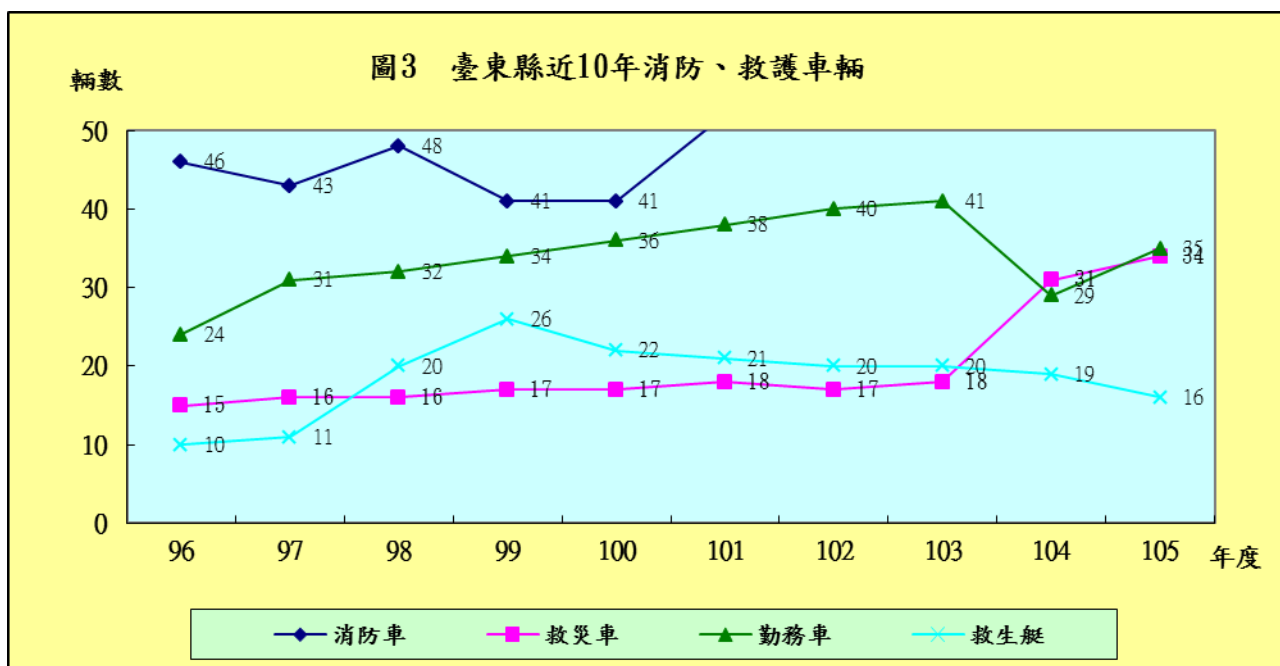
(一)105 年底消防車輛總計 55 輛，包括一般消防車 51 輛、雲梯消防車 3 輛、化學消防車 1 輛，按年底人口數計算平均每萬人擁有 2.49 輛消防車。

【詳圖 3、表二、統計表 3-1】

(二)救災車 34 輛較上年增加 3 輛，包括救助器材車 6 輛、救災指揮車 2 輛、化學災害處理車 1 輛、消防警備車 9 輛、消防救災越野車 13 輛、消防救災機車 3 輛。

(三)消防勤務車 35 輛較上年增加 6 輛，包括消防後勤車 30 輛、消防查察車 4 輛、災害預防宣導車 1 輛。

(四)消防裝備部分，較大宗者計有消防衣 302 套、空氣呼吸氣 249 個、個人救命器 245 個等。



臺東地區消防車輛及裝備概況數量表										單位：輛、%	
年底別	人口數	消 防 車				救災車	勤務車	救生艇	每萬人擁有消防車		
		合計	一般消防車	雲梯消防車	化學消防車						
96	233,660	46	41	4	1	15	24	10	1.97		
97	231,849	43	42	-	1	16	31	11	1.85		
98	232,497	48	43	4	1	16	32	20	2.06		
99	230,673	41	37	3	1	17	34	26	1.78		
100	228,290	41	37	3	1	17	36	22	1.80		
101	226,252	52	48	3	1	18	38	21	2.30		
102	224,821	51	47	3	1	17	40	20	2.27		
103	224,470	52	48	3	1	18	41	20	2.32		
104	222,452	54	50	3	1	31	29	19	2.43		
105	220,802	55	51	3	1	34	35	16	2.49		
105年與上年比較	增減數	-2,018	2	2	-	-	13	-12	-1	0.11	
	增減率%	-0.90	3.70	4.00	-	-	41.94	-41.38	-5.26	4.57	

附註：一般消防車包括水箱消防車、水庫消防車、泡沫消防車、幫浦消防車、超高壓消防車等。

四、消防水源

本縣轄區消防水源共計 2,681 處，主要水源以消防栓為主，截至 105 年底消防栓計地上式計 181 支，地下式計 1,961 支，按現住人口數計算平均每千戶擁有消防栓 25.93 支；另蓄水池 139 處，游泳池 31 處，深水井 4 口，其他 365 座。與上年度相較，消防栓增加 25 支、蓄水池數增加 6 處、游泳池數增加 8 處及其他增加 118 處，深水井數減少 4 口。【詳表三、統計表 4-1】

年底別	現住人口數(千戶)	總數	消防栓座		蓄水池(處)	游泳池(座)	深水井(口)	其他	
			個數	每千戶消防栓數					
96	77.9	2,219	1,948	25.01	130	22	-	119	
97	78.7	2,154	1,865	23.70	130	23	-	136	
98	79.8	2,342	2,028	25.43	125	23	4	162	
99	80.4	2,345	2,019	25.11	121	23	4	178	
100	80.8	2,443	2,084	25.79	129	20	4	206	
101	81.3	2,472	2,068	25.44	134	23	4	243	
102	81.8	2,459	2,061	25.20	134	20	4	240	
103	82.1	2,513	2,072	25.24	134	23	8	276	
104	82.3	2,528	2,117	25.72	133	23	8	247	
105	82.6	2,681	2,142	25.93	139	31	4	365	
105年與上年比較	增減數	0.30	153	25	0.21	6	8	-4	118
	增減率%	0.36	5.71	1.17	0.81	4.32	26	-100	32

五、災害預防

(一) 消防安全查察成果

依據消防法第6條，消防機關得依場所之危險程度，分類列管檢查場所消防安全設備。105年度全年檢查件數為2,310件，較上年度2,293件增加17件。105年複查情形為242件，與上年278件比較減少36件(減幅12.95%)，105年複查不合格7件，複查不合格率占2.89%，各項複查不合格處置情形均以罰鍰為主，105年度處罰鍰總金額4萬5,000元，已收總金額3萬3,000元。【詳表四、統計表5-1】

表四 臺東地區消防安全設備查察處理情形									
單位：件、元、%									
年底別	檢 查 情 形		複 查 件 數	違 規 處 理 情 形			罰 鍰 收 繳 情 形	強 制 執 行 件 數	
	檢 查 件 數	合 格 件 數		停 業 處 分 或 停 止 使 用	罰 鍰 (件)	處 罰 鍰 總 金 額	金 額 收 繳 率 %		
96	2,276	1,996	249	1	-	-	16.50	-	
97	1,820	1,611	231	-	-	-	38.83	-	
98	2,691	2,322	303	-	18	420,000	4.76	-	
99	2,815	2,467	464	-	19	322,950	-	-	
100	2,361	2,063	252	-	1	30,000	140.00	-	
101	2,320	2,077	236	-	1	12,000	-	-	
102	2,619	2,400	181	-	9	222,000	70.27	-	
103	2,224	1,952	227	-	10	186,000	107.48	-	
104	2,293	1,967	278	-	8	102,000	131.04	-	
105	2,310	2,035	242	-	7	45,000	73.33	-	
105 年與 上年比較	增減數	17	68	-36	-	-1	-57,000	-57.71	-
	增減率%	0.74	3.34	-14.88	-	-14.29	-126.67	-78.70	-

(二) 消防安全檢查列管對象

消防安全檢查列管對象，係依消防法第 6 條第 1 項規定，對應設消防安全設備之場所，並得依場所危險程度分類列管。105 年底列管對象 1,322 家，較上年件數增加 8 件；各類場所中以辦公室場所 160 家最多占 12.10%，其次為公共危險物品及可燃性高壓氣體設置標準暨安全管理辦法規定之場所 147 家、學校教室 134 家、飯店、旅(賓)館場所 135 家共占 31.47%。【詳統計表 5-2】

(三) 列管建築物

105 年底應設置消防安全設備之列管建築物計 1,309 棟，較去年 1,298 棟增加 11 棟；其中一至五層 1,195 棟占 91.29%，六至十層 102 棟占

7.79% ，十一層以上 12 棟占 0.92% ；與上年比較一至五層增加 7 棟，六至十層增加 6 棟，十一層以上減少 2 棟。【詳統計表 5-3】

（四）防火管理執行情形

1. 105 年底應設防火管理人家數 615 家，較上年度增加 6 家，已遴用防火管理人家數 589 家，遴派率達 95.77%。【詳統計表 5-4】
2. 105 年底應製定消防防護計畫家數 615 家，已製定消防防護計畫家數 578 家，製定率達 93.98%；共同消防防護計畫應製定情形家數 3 家，已製定共同消防防護計畫情形家數 3 家，製定率達 100%。
3. 本年自衛消防編組訓練情形，執行件數計 1,109 件，共 35,290 人接受訓練，較上年訓練人數增加 8,395 人，增加 31.21% 。
4. 違反防火管理案件數屬限期改善件數 228 件，處以罰鍰件數 3 件，罰鍰金額為 4 萬元，尚未收繳罰鍰；強制執行件次計 2 件。

（五）消防安全設備檢修申報

105 年底甲類場所應申報家數 379 家，申報家數 344 家，申報率 90.77% 。甲類以外場所應申報家數 740 家，本期申報家數 707 家，申報率 95.54% ，顯示民眾消防安全意識高漲及本縣推動檢修申報制度得力，致使各類場所檢修申報家數明顯提升。違規處理情形未檢修申報限改件次 123 件，較上年度增加 95 件，移送強制執行件次 0 件。【詳統計表 5-5】

（六）液化石油氣消防安全檢查

105 年底列管家數 207 家，較上年增加 4 家；其中串接使用場所 127 家最多（占 61.35% ），其次為分銷商 60 家（占 28.99%）。105 年檢查件數計 1,142 件，較上年增加 58 件；其中合格件次 1,141 件，合格率 99.91% ，不合格件次 1 件，不合格率為 0.09% ，另違規處以罰鍰計 1 件。本局持續加強宣導及查察取締業者違規事項，以維消費者權益並保障

使用液化石油氣安全。【詳表五、統計表 5-6】

年底別	列管家數			檢查件次			裁處件次			強制執行件次		
	合計	分銷商	分裝場	合計	合格件次	不合格件次	合計	限期改善	罰鍰		停用	
98	230	71	3	115	113	2	2	1	1	-	-	
99	229	71	3	1,518	1,507	11	10	1	9	-	-	
100	205	69	3	1,365	1,353	12	5	-	5	-	-	
101	201	68	3	1,369	1,355	14	7	-	7	-	-	
102	199	65	3	1,484	1,471	13	13	-	13	-	-	
103	196	60	3	1,196	1,187	9	9	1	8	-	-	
104	203	60	3	1,084	1,080	4	7	3	4	-	-	
105	207	60	3	1,142	1,141	1	1	-	1	-	-	
105 年與上年比較	增減數	4	-	-	58	61	-3	-6	-3	-3	-	-
	增減率%	1.93	-	-	5.08	5.35	-300	-600	-	-300	-	-

(七) 防焰規制執行情形

消防法第 11 條規定，地面樓層達 11 層以上之建築物、地下建築物及中央主管機關指定之場所，其管理權人應使用附有防焰標示之地毯、窗簾、布幕、展示用廣告版及其他指定之防焰物品，以有效抑制初期火勢，保障生命財產安全。

1. 設置防焰物品場所

105 年底需設置防焰物品場所列管家數為 484 家，全年檢查 834 件次，較上年度增加 89 件，合格件數 820 件，檢查合格率 98.32%；全年複查件次 28 件(占 3.36%)，較上年度減少 8 件；各項複查不合格處置情形，限期改善 14 件。另對於未使用防焰物品場所，本局除開立限改單要求管理人儘速改善外，亦加強宣導並落實推動本項制度。【詳統計表 5-7】

2. 防焰性能認證合格廠商

105 年底防焰性能認證合格廠商 50 家，全年檢查 60 件次，合格率为 83.33 %。【詳統計表 5-8】

六、緊急救護

(一) 105 年底緊急救護服務救護出勤次數 14,413 次，送醫次數為 11,397 次，空跑次數為 3,016 次。105 年急救送醫人數達 11,800 人，非創傷類者為 6,496 人，占急救送醫人數之 55.05%，創傷類者為 5,304 人，占急救送醫人數之 44.95%；非創傷類中以急病送醫人數 4,747 人為最多 (40.23%)，創傷類中以車禍受傷送醫人數 3,513 人為最多 (29.77%)。【詳表六、統計表 6-1】

年底別	出勤次數 (次)	急救送醫人次						空跑 次數 (次)	
		車禍 受傷	急病	一般外傷	墜落傷	癲狂/ 抽搐	其他		
96	9,869	1,947	1,830	1,411	49	202	714	1,526	
97	11,437	1,947	2,029	1,288	37	219	563	1,523	
98	10,682	3,354	2,334	1,707	66	270	977	1,551	
99	10,366	2,436	2,054	1,397	49	216	1,575	1,907	
100	13,924	3,024	4,553	1,349	208	303	1,250	2,357	
101	14,022	2,915	4,940	914	501	333	910	2,629	
102	13,906	3,167	4,658	678	714	294	1,137	2,600	
103	14,648	3,319	4,647	391	848	328	1,622	2,950	
104	14,231	3,249	4,348	305	891	332	1,646	2,907	
105	14,413	3,513	4,747	709	725	291	961	3,016	
105年與 上年比較	增減數	182	264	399	404	-166	-41	-685	109
	增減率%	1.28	8.13	9.18	132.46	-19	-12	-42	3.75

(二) 105 年緊急救護急救處置在呼吸道處置中以給予面罩 1,435 次最多，創傷處置中以包紮止血 4,000 次為最多，其次為清洗傷口 3,890 次，心

肺復甦術中以 CPR 最多達 410 次，藥物處置方面以靜脈輸液 574 次為主，其他處置方面為心理支持 11,209 次及其他 2,668 次為主【詳統計表 6-2】。

七、火災調查

(一) 火災人員死傷及財物損失

105 年發生火災 35 次，較上年度 56 次減少 21 次，綜觀發生火災主要原因仍係獨立住宅住戶及民眾防火意識不足與用火觀念疏忽所致；由此可知對民眾之防火觀念及用火常識的宣導應再持續加強。105 年度因火災導致死傷人數總計 9 人，其中死亡 6 人、受傷 3 人，與上年度 5 人比較增加 4 人。分析死傷原因為吸入有害氣體 4 人占多數，其他 3 人次之，因火災被毀損車輛 5 輛，財物損失約 1,263 萬元，較上年度增加 1,124 萬元，被毀損房屋數 53 間，房屋損失約 486 萬元，較上年度增加 158 萬元。平均每次火災約損失 50 萬元。【詳統計表 7-2】

(二) 起火原因

105 年主要起火原因發生次數依序為「電氣設備」11 次占 31.43%，「縱火」8 次占 22.86%，「菸蒂」4 次占 11.43%，「爐火烹調」3 次占 8.57%，該 4 項合計占全年度起火原因 74.29%。

本縣 105 年按起火處所分析，全年火災發生 35 次中，起火地點以「臥室」11 次最多，「其他」、「倉庫」各 4 件次之，「客廳」、「廚房」各 3 次為第 3。【詳統計表 7-5】

(三) 火災出動人員、車輛、船艇、直昇機：

105 年度合計火災出動人員、車輛、船艇、直升機共計 2,563 次，其中以水箱消防車 1,109 車次輛最多（占 43.27%），水庫消防車 735 車次次之（占 28.68%），救助器材車 148 車次再次之（占 5.77%）。另一方面，

105 年火災出動人員計 6,767 人次，其中消防人員出動計 4,839 人次，義消人員出動計 1,424 人次，其他人員出動計 504 人次，出動比例約 7:2:1，主要因本縣消防人力尚未補足編制，且災害現場瞬息萬變，需要極大的搶救能量，仍需仰賴義消人員及其他人員之配合及協助，才能有效控制火勢確保縣民生命財產安全。【詳統計表 7-6】

八、天然災害人員傷亡、建物損失

105 年度本縣遭逢之天然災害計有 1 次水患（10/7 水災）及 4 次颱風（7/6 尼伯特颱風、9/13 莫蘭蒂颱風、9/16 馬勒卡颱風、9/26 梅姬颱風），造成本縣民眾生命財產損失；出動救災人員及車輛裝備計消防人員 1,836 人次、義消人員 133 人次、警察及義警 7,272 人次、國軍 1,878 人次、民防 900 人次，救災車輛 3,095 輛次、船艇 1 艘。【詳統計表 8-2】

九、慰問濟助

本縣 105 年消防員工因病死亡 1 人，因公受傷 1 人，急難濟助 5 人，消防員工傷亡慰問及急難濟助計 7 人，義勇消防人員因病死亡人數 3 人，義勇消防人員傷亡慰問及急難濟助計 3 人。【詳統計表 9-1、9-2】

貳、統計表

表 1-1 歷年消防預算編列概況

單位：新臺幣千元

會計年度及工作計畫別	消防預算	本縣總預算	消防預算佔本縣總預算 金額比率 (%)
96年度	262,878	12,385,577	2.12%
97年度	238,975	13,333,131	1.79%
98年度	246,387	14,623,970	1.68%
99年度	316,188	18,238,063	1.73%
100年度	463,373	15,872,400	2.92%
101年度	541,077	15,566,022	3.48%
102年度	413,420	15,257,163	2.71%
103年度	422,156	15,401,238	2.74%
104年度	423,730	15,504,648	2.73%
105年度	400,038	16,014,695	2.50%
一般行政	349,134	-	-
行政管理	349,134	-	-
消防業務	21,133	-	-
災害搶救	7,844	-	-
災害預防	2,725	-	-
火災調查	1,551	-	-
指揮中心	4,588	-	-
災害管理	1,957	-	-
緊急救護	2,468	-	-
建築及設備	29,771		

資料來源：依據各年度臺東縣總預算編製；表內預算數係指決算報告數。

中華民國 105 年

臺東縣消防統計年報

工作人員：

林秀香 臺東縣消防局會計室主任

陳祖玉 臺東縣消防局會計室科員

編印機關：臺東縣消防局

地 址：臺東市四維路 2 段 100 號

電 話：(089)322112 轉 2322

編印日期：中華民國 106 年 7 月